



Instruktionsbok

©Pangea Software, Inc.
Alla rättigheter reserverade
Bugdom™ är ett av Pangea Software, Inc. registrerat varumärk



BAKGRUND & MÅL

Det har gått tre år sedan Rollie McFly räddade Bugdom från den elake Kung Thorax och hans hejdukar, men Bugdom kan fortfarande vara en farlig plats som vår nya hjälte Skip kommer att märka. På väg för att besöka sin familj på andra sidan av Bugdom, svepte ett Bully Bi ner och stal Skips väska. Ditt jobb som Skip är att hitta Bully Biet och få tillbaka din väska. Jakten sker mest i och runt ett hus.

Du kommer att träffa nya vänner i Bugdom som kommer att hjälpa dig genom varje område. Håll utkik efter Snigeln Sam och Jordekorren Sally. Sam låter dig oftast bevisa din duglighet innan han hjälper dig, men Sally är bara intresserad av att samla ekollon, så se till att ta med massor av ekollon till henne. Dessutom kommer samma Buddy Bugs som hjälpte Rollie McFly att besegra Kung Thorax att hjälpa dig besegra de flesta elaka fiendeinsekter som du träffar på.

HUVUDMENYN

Använd vänster-högerpilstangenterna och mellanslagstangenten för att välja i huvudmenyn:



Starta ett nytt spel



Spelinställningar.



Spela ett sparad spel



Högsta poäng



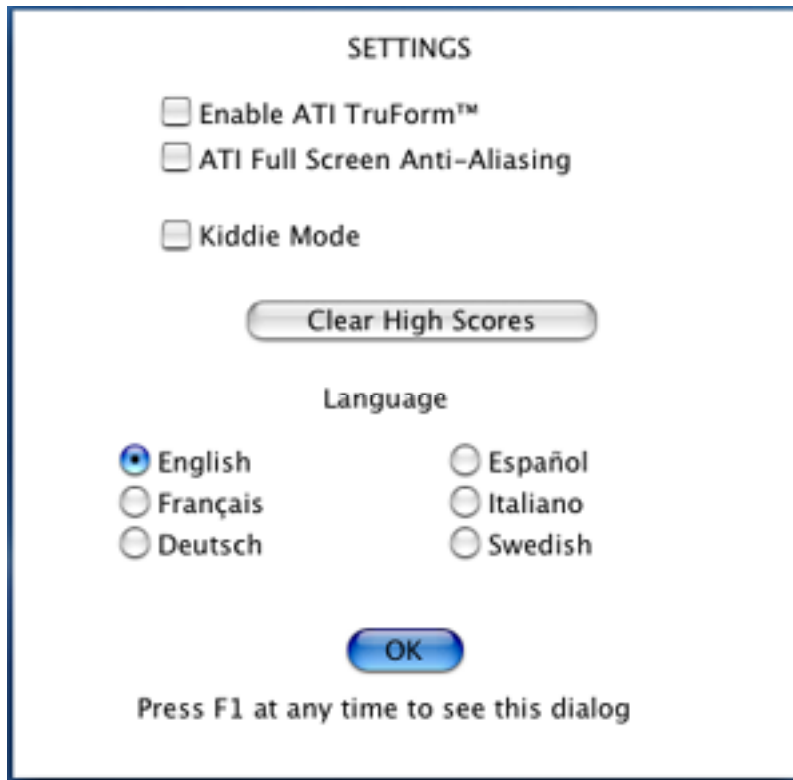
Info



Avsluta applikationen.

Spelinställningar

När du klickar på spelinställningsikonen så visas spelinställningsdialogen:



Notering: De två översta boxarna kan tänkas vara synliga endast om du har speciellt ATI-hårdvara installerat.

Aktivera ATI TruForm

Genom att aktivera detta val så kommer 3D-scener att visas med ATI:s TruForm teknologi. Denna teknologi jämnar ut utseendet av 3D-modeller, men på bekostnad av prestanda. Scener kommer att se bättre ut med TruForm aktiverad, men spelet kommer att vara lite långsammare. Du kan helt enkelt växla mellan de båda när som helst under spelet genom att trycka Ctrl-F9.

ATI Full Screen Anti-Aliasing(FSAA)

Genom att aktivera detta val så kommer 3D-scener att visas med anti-aliasing aktiverat. Detta är endast användbart om du spelar spelet med låg upplösning (800x600 eller 640x480).

Barninställning

Många har begärt denna inställning, så här är den! Detta är en inställning som är lätt för små barn som har svårighet att spela mot fienderna i spelet. När barninställningen är aktiverad så kommer fienderna fortfarande att dyka upp i spelet, men de kommer ej att attackera spelaren. Detta gör spelet mindre "läskigt" för små barn.

Radera högsta poängen

Detta kommer att radera alla högsta poäng. Det finns inget sätt att ångra detta, så se till att du verkligen vill radera poängen innan du gör det.

SPELAREN

Med hjälp av kontrollerna beskrivna ovan kan du kontrollera vår hjälte, *Skip*. Skip har förmågan att hoppa, simma, sparka, flyga, plocka upp och släppa saker, skicka ut Buddy Bugs, och göra flera andra speciella handlingar som du kommer att upptäcka på de olika nivåerna.



ATT SPARKA Skips basattack är hans förmåga att sparka. Tryck på Sparkaknappen för att skada fiender och sparka på saker på marken. Att sparka på ett ekollon knäcker det och uppenbarar en Klöverbonus.

PLOCKA UPP/SLÄPP Många saker i spelet kan plockas upp och bäras av Skip. För att plocka upp något, stå helt enkelt så nära saken som möjligt och tryck på Upplockningsknappen. Skip kan släppa saken när som helst genom att trycka på knappen igen.

BUDDY BUGS När en fiende är för långt borta för att Skip ska kunna sparka den så kan han skicka ut en Buddy Bug (om det är några som följer honom) genom att trycka på Skicka ut Buddy Bug-knappen. Buddy Bugs kan även göra andra saker förutom att skada fiender, men du kommer att lära dig mer om det när du spelar.

HOPPA & FLYGA Tryck på Hoppknappen en gång för att få Skip att hoppa. Tryck på Hoppknappen snabbt två gånger för att få honom att flyga när han hoppar upp. Att trycka på Hoppknappen igen under flygturen får Skip att sluta flyga och falla ner. Notera att du endast kan flyga då din Flygkraftmätare inte är tom.

SPELPLANENS GRUNDER

Träffa Skips vänner

Bugdom 2 är ett aktionsäventyrsspel i vilket du måste kämpa mot fiender och också interagera med andra karaktärer för att utföra uppgifter som behövs för att vinna nivåer. De två huvudsakliga karaktärerna som kommer att hjälpa Skip att ta sig igenom varje nivå är Snigeln Sam och Jordekorren Sally:



Snigeln Sam

Du kommer att träffa på Sam på nästan alla nivåer, så gå helt enkelt fram till honom och han kommer att berätta hur han kan hjälpa dig och vad han vill att du ska göra för honom. När du har utfört en uppgift för Sam, finn honom igen och han kommer att tala om hur det går för dig eller ge dig en nyckel om du har slutfört uppgiften.



Jordekorren Sally

Sally är inte lika krävande som Sam, men hjälpen som hon kan erbjuda dig är nästan lika bra. För det mesta vill Sally endast ha ett ekollon i utbyte för sin hjälp. Hon har ofta kartor och kontrollpunkter åt Skip. När Sally ger Skip en karta kommer hon att släppa den på marken framför sig. Skip måste då vidröra den för att ta emot den.



Ekollonet

Kontrollpunkter

Kontrollpunkter behövs inte vidröras av Skip. När Sally släpper en kontrollpunkt så är den automatiskt aktiv. Om Skip får ont om hälsa och det finns fler liv kvar, så kommer Skip att återuppstå vid den senast förvärvade kontrollpunkten.



En kontrollpunkt

Attackera Skips fiender

Bugdom är fullt av obehagliga varelser som inte vill ha Skip i sitt revir. Skip har två bassätt att försvara sig: han kan sparka och han kan skicka ut Buddy Bugs.



Sparkattack

Tryck på Sparkaknappen för att få Skip att sparka på en fiende. Skip kan inte sparka om han bär på något.



Buddy Bug-attack

Buddy Bugs är en mycket effektivare attack än att sparka eftersom de kan skickas ut från en lång distans, och Buddy Bugs gör generellt mer skada på en fiende än vad sparka gör. Tryck helt enkelt på Skicka ut Buddy Bug-knappen för att skicka ut en. En del fiender är dock immuna mot Buddy Bugs attacker. Buddy Bugs används även för annat, vilket du kommer att upptäcka i spelet .

Utförandeuppgifter

Plocka upp, bära & släppa

Många av uppgifterna i Bugdom 2 kommer innebära att Skip plockar upp saker och interagera med dom. Ibland måste du ge något till Sam eller Sally, medan andra gånger måste du placera något någonstans. Nycklar ett speciellt fall eftersom Skip inte måste bära en nyckel när han får den. När Skip får en nyckel kommer den att synas i statusindikatorn, och för att använda nyckeln behöver Skip bara ta på dörren och den kommer att låsas upp automatiskt.

Om Skip skadas medan han bär på något kommer han vanligtvis släppa det. Ibland kan saken komma bort. Oroa dig inte om det händer – en borttappad sak kommer slutligen att dyka upp på den plats där Skip först hittade den.

Flyga

Det är flera platser i spelet där uppgifter endast kan utföras genom att flyga. Ha det i baktanken, speciellt på senare nivåer. Att flyga är också ett bra sätt att ta sig ur kinkiga situationer med massor av fiender. Om du är överväldigad av fiender som attackerar dig, försök att flyga din väg ut.

KONTROLLERNA

Standardtangenterkontroller

Piltangenterna Förflyttning (även använd för menynavigering)

Mellanslagstangent Hoppa. Tryck snabbt två gånger för att flyga

Shift Autogå

Option Plocka upp / Släpp något

Apple Sparka

TAB Skicka ut Buddy Bug

- / = Höj/sänk ljudvolymen.

M Växla musiken på/av

, och . Svängbar kamera

Return Växla kamerainställningar (Stäng – Medium – Fjärr - OTS)

F1 Ta fram Dialogval när som helst

F2 Ta fram input kontrollkonfigureringsdialogen när som helst

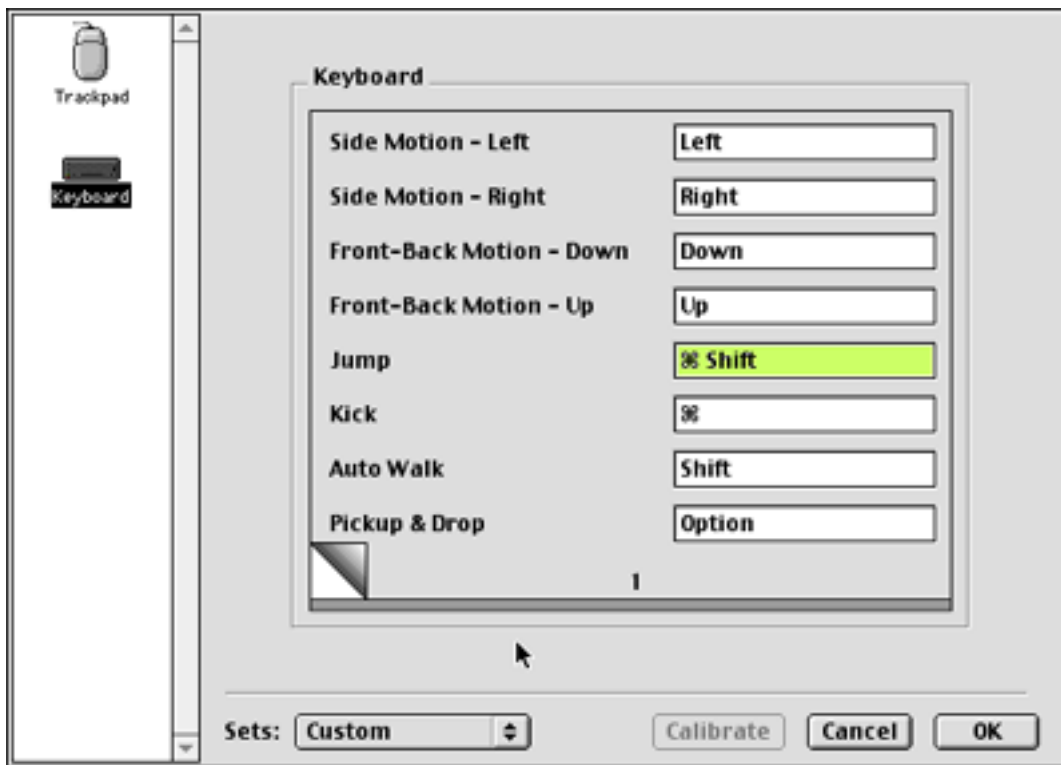
Apple-Q Avsluta applikationen när som helst.

ESC Pausa spelet.

F15 Växla mellan skärmbild – säker pausinställning.

Input på Mac OS 9

Första gången du kör Bugdom 2 på Mac OS 9 kommer du att presenteras med Input Sprocket konfigurationsdialogen där du måste konfigurera ditt tangentbord och/eller spelkonsolkontrollerna. Du kan alltid se denna dialog genom att trycka på F2-tangenten.



Input Sprocket bör alltid tillåta dig att använda nästan vilken USB-inputanordning som helst med spelet, inkluderat spelkonsol, joystick, mus, styrkula, etc., och den bör alltid komma ihåg dina inställningar för varje anordning när du väl har ställt in dem.

Input på Mac OS X



På Mac OS X använder Bugdom 2 en ny teknologi som kallas HID Manager för input. Olyckligtvis så är den inte lika användarvänlig som Input Sprocket är på Mac OS 9, så du kommer att ha färre val. De enda inputanordningar som du kan konfigurera på OS X är spelkonsoler. Tangentbordsinställningar kan inte ändras, så du måste använda standardtangentskontrollerna som är listade ovan. De goda nyheterna är dock att Bugdom 2 stöder force feedback med MacAlly spelkonsoler på OS X.

Du kan ta fram denna konfigurationsdialog när som helst genom att trycka på F2-tangenten.

Använda musen för kontroll

Du kan också använda musen för att kontrollera spelaren precis som du kunde i det originella Bugdom-spelet. Om du beslutar dig för att använda musen så är det bäst att använda den i samband med Autogå-tangenten – på så sätt kan du styra med musen och använda shifttangenten för att gå framåt. Musen fungera på både Mac OS 9 och X.

POWERUPS

Alltigenom Bugdom finns det Fjärilar som kan dyka upp och avslöja en powerup när Skip tar på dom. Det enklaste sättet att ta på en fjäril är att stå under den där skuggan kan ses på marken och sedan hoppa upp.



Det finns flera sorters powerups som kan komma från en fjäril:



FLYGBÄR

Varje Flygbär ger Skip lite mer Flygkraft vilket han behöver för att kunna flyga.



HÄLSOBÄR

Varje Hälsobär ger Skip lite mer Hälsa.



SKYDDSFÖRÖ

Att få tag i detta maskrosfrö ger dig 15 sekunder av Skyddskraft. Under den här tiden kan ingen fiende skada dig.



BUDDY BUG

Skip kan ha upp till 10 av dessa när som helst. Buddy Bugs agerar som värmesökandemissiler mot fiendeinsekterna. De kommer att följa Skip runt tills du skickar ut dom en i taget med Skicka ut Buddy Bug-knappen.



FRITT LIV

Detta ger Skip ett extra liv.

STATUSINDIKATORN

Längs med kanten på skärmen finns spelets Statusindikator vilken innehåller allt du behöver veta om spelarens tillstånd. Den visar din hälsa, flygkraft, liv, etc.



A: HÄLSOMÄTARE

Denna visar dig hur mycket hälsa Skip har kvar.

B: FLYGKRAFTSMÄTARE

Denna visar dig hur mycket flygkraft Skip har kvar.

C: NYCKELINDIKATOR

Det är här som eventuella nycklar som Skip samlat på sig visas

D: LIVSINDIKATOR

Denna indikerar antalet liv som Skip har kvar.

E: KARTA

På en del nivåer kan du byta ett ekollon med Jordekorren Sally och hon ger dig en karta. Den vita pilen på kartan indikerar din position och orientering inom nivån.

F: BLÅ & GULD KLÖVER

Här visas det hur många blå och guldfärgade bonusklöver du har samlat på dig.

G: MÖSS

Här visas det hur många möss det finns att rädda på den nuvarande nivån, och det indikeras också hur många du har framgångsfullt räddat.

Många nivåer har specifika saker som du måste hitta, och dessa visas oftast i statusindikatorn, vanligtvis på den högra eller vänstra sidan.

BONUSPOÄNGRÄKNINGSSKÄRMEN

Efter du har avslutat en nivå kommer du att tas till Bonuspoängräkningsskärmen där dina bonuspoäng läggs till din poäng. Du kommer att få poäng för varje grön klöver du samlar på dig, varje mus du räddar, och om du hittar de blå- eller guldfärgade klöverna får du en stor bonus för det med.

Poängräkning

Du får 15.000 poäng för slutförande av varje nivå utöver bonuspoängräkningen nedan:



GRÖN KLÖVER

Dessa är värda 175 poäng var och finns i de flesta ekollon.



BLÅ KLÖVER

Det finns endast 4 av dessa på de flesta nivåer. Du måste samla på dig alla fyra för att få 20.000 bonuspoängen.



GULD KLÖVER

Det finns endast 4 av dessa i hela spelet. Om du kan hitta alla fyra kommer du att få 250.000 bonuspoäng när du vinner spelet .



MUS

Det finns möss på de flesta nivåer, och du får 425 bonuspoäng för varje mus du räddar.

Spara spelet

När bonuspoängräkningen är klar frågas du om du vill spara spelet eller fortsätta. När du väljer Spara Spel kommer du bli ombedd att spara spelet såsom du skulle spara vilken annan fil som helst på Macintosh. För att gå till ett sparat spel, välj Sparat Spel-ikonen på huvudmenyn.

TEKNISK SUPPORT

De flesta enkla problem kan lösas genom att besöka vår Bugdom 2 supportsida på:

www.pangeasoft.net/bug2/support.html

Om du dock inte kan hitta lösningen på ditt problem, var god skicka e-post till:

support@pangeasoft.net

MEDVERKANDE

UTVECKLAT AV:

Pangea Software, Inc.
www.pangeasoft.net

PROGRAMMERING:

Brian Greenstone
brian@pangeasoft.net

KONST:

Duncan Knarr
duncan@3dmonkey.net

ANIMERING:

Peter Greenstone
pGreenstone@mac.com

MUSIK:

Aleksander Dimitrijevic
alex_dimitrijevic@hotmail.com

SPELDESIGN:

Brian Greenstone & Duncan Knarr